



Pomáhat a chránit

KŘP LIBERECKÉHO KRAJE

Územní odbor Semily
Obvodní oddělení TURNOV

Č. j. KRPL-567-36/ČJ-2023-181116

Turnov 5. dubna 2023

Počet stran: 3

Obecní úřad Příšovice
Příšovice 60
463 46 Příšovice

Výroční zpráva Policie ČR o bezpečnostní situaci v roce 2022 v obci PŘÍŠOVICE

Úvod:

V souladu s ust. § 14 a § 15 zák. č. 273/2008 Sb. o Policii České republiky Vám jako místně příslušný organizační článek Policie České republiky, v jehož služebním obvodu se Vaše obec nachází, předkládáme **Zprávu o bezpečnostní situaci ve Vaší obci za rok 2022**. Naše obvodní oddělení je základním výkonným článkem Služby pořádkové policie Územního odboru Semily, Krajského ředitelství police Libereckého kraje. Vedoucím oddělení je i nadále **npor. Mgr. Milan Drahoňovský**, zástupcem vedoucího oddělení je nově **npor. PhDr. Jaroslav Lukeš**. Okrskářem ve Vaší obci je **nstržm. Filip Dneboský**.

Celková bezpečnostní situace:

Situace je silně ovlivněna skutečností, že obec protíná vysoce frekventovaná dálnice D10 s částí mimoúrovňové křižovatky, kde se nejvíce odehrávají dopravní delikty. V tomto úseku je vyšší výskyt protiprávního jednání (přestupků) na úseku bezpečnosti silničního provozu, kterých se dopouští řidiči osobních, ale i nákladních automobilů projíždějící obcí po této pozemní komunikaci. Nejčastější výskyt těchto přestupků je v oblasti sjezdu z dálnice D10 u BČS Shell (po obou stranách), dále z počátku obce od Svijan na rovném úseku silnice II/610 ve směru na Turnov. Velkou roli na tom hraje to, že právě v těchto místech dochází často k silničním kontrolám ze strany PČR v rámci dopravně bezpečnostních akcí. Co se týká ostatního protiprávního jednání mimo dopravu, rozmístění těchto přestupků je spíše nahodilé. Mírně vyšší výskyt protiprávního jednání můžeme pozorovat také v okolí Malého a Velkého Písečáku, kdy velkou roli na tom hraje to, že zde probíhají pravidelné kontroly jak ze strany PČR, tak ze strany rybářské stráže.

Trestné činy (TČ):

V katastru obce Příšovice policie eviduje za rok 2022 celkem 17 trestných činů, což je o jeden trestný čin více oproti roku 2021. Z toho v 10 trestných činech byl ustanoven známý pachatel. Převládají trestné činy proti majetku (3x podvod na internetu, 1x vloupání do vozidla, 1x vloupání do zahrádkářské kolonie). Výjimkou nejsou ani trestné činy proti veřejnému zájmu, jako ohrožení pod vlivem návykové látky (řízení vozidla pod vlivem alkoholu nebo drog), maření výkonu úředního rozhodnutí (porušení zákazu řízení). Dále v katastru obce Příšovice v roce 2022 byl řešen trestný čin nebezpečné vyhrožování.

Žižkova 1871
511 01 TurnovTel.: +420 974 477 400
E-mail: epodatelna.policie@pcr.cz
ID DS: vsmhvp9

Přestupky (PŘ):

V přestupkové oblasti jednoznačně dominují přestupky na úseku dopravy (proti BESIP). **Z celkového počtu 354 přestupků je jich 309.** Jedná se především o porušení povinnosti být za jízdy připoután bezpečnostním pásem, dále porušení rychlosti, špatný technický stav vozidla, jízda po dálnici bez úhrady časového zpoplatnění pozemní komunikace, dopravní nehody, řízení vozidel pod vlivem alkoholu nebo jiné návykové látky. Ostatními přestupky jsou především přestupky na úseku rybářství (nepředložení platného rybářského lístku) a přestupky proti majetku (odcizení mobilního telefonu, zatajení nálezů peněženky, drobné krádeže). Stále častěji se dějí podvody páchané v prostředí internetu, především na inzertních portálech při prodeji zboží. V době krizového stavu také porušení protiepidemických opatření proti šíření nemoci Covid-19. Výjimkou nejsou ani přestupky proti občanskému soužití.

Ostatní události (ČJ):

Evidujeme celkem 14 událostí. Jedná se o události související s intenzivní kontrolou osob v rámci dohledu na dopravu, kdy byly vypátrány osoby v celostátním pátrání, pohřešované osoby, dále nálezy věcí, požáry či škodní události.

Prevence:

Nadále platí, že nejúčinnější zbraní proti kriminalitě je prevence, kterou je pozitivně schopen ovlivnit i každý běžný občan tím, že se bude chovat zodpovědně ke svému zdraví a majetku a nebude lhostejný k podezřelým událostem, které se dějí kolem něho a včas informuje policii, třeba zavoláním na tísňovou linku 158. Je třeba řádně zabezpečit svůj majetek, nenechávat volně přístupné a nezajištěné cenné věci ve vozidlech, či na svých pozemcích. Vyplatí se zřízení kamerových systémů soukromého charakteru. Zodpovědně je třeba se chovat i v prostředí internetu, jelikož deliktů páchaných v jeho prostředí stále přibývá. Doporučujeme si průběžně aktualizovat přístupová hesla k účtům v internetovém prostředí a zároveň tyto hesla nikomu nesdělovat. Pachatelé často zneužívají přihlašovací údaje k heslem chráněným aplikacím internetového bankovníctví, e-mailovým účtům, účtům na sociálních sítích, apod. Následně dochází k jejich zneužití pro páchání podvodů, atakům přes internetovou síť, vyhrožování či například k vydírání. Nikdy neposílat údaje o platebních kartách, ani nereagovat na výzvy k zaslání hesel, kódů či kontaktů neznámým osobám a vždy si ověřit, s kým je komunikace vedena. Způsobené škody jsou pak nevratné.

Mapy kriminality:

Dále bych se rád zmínil, že pracovní tým Ministerstva vnitra a Policejního prezidia PČR vytvořil internetovou aplikaci s názvem **MAPY KRIMINALITY** v rámci projektu s názvem Mapy budoucnosti II. Aplikace je každému občanovi veřejně dostupná na internetu od 1. 9. 2022. Zde se může každý seznámit s evidencí deliktů na celém území ČR. Je zde možnost zvolit si jakékoliv město, či obec v ČR a seznámit se s přehledem evidence trestných činů a přestupků, které se udály na území obce (města) za určité období, tedy i Vaší obce. Jedním z hlavních cílů projektu je možnost spojit do jednoho výstupu jak data od Policie ČR, tak i data o evidenci přestupků, které řeší na území zvolené obce i obecní policie. K dispozici tak je jednotný systém, který může obsahovat údaje od obou bezpečnostních složek a uživatel si bude moci udělat reálný obrázek o situaci v dané lokalitě.

Výše popisovaná aplikace včetně podrobného návodu používání je dostupná v internetu přes běžný webový prohlížeč na adrese: <https://kriminalita.policie.cz>

Přílohy:

- příloha č. 1 - tabulka s údaji o počtech deliktů za posledních 5 let
- příloha č. 2 - mapa Policie ČR, zobrazující prostorové rozložení deliktů na území obce v roce 2022
- příloha č. 3 - veřejně dostupná mapa kriminality - situace v obci za rok 2022

Aktuální kontakty na OOP Turnov:

- adresa: Turnov, ul. Žižkova 1871/1, 51101 Turnov
- telefon - pevná linka: 481 322 333, 974 477 400
- telefon - mobil: 735 788 785
- email: sm.oo.turnov@pcr.cz

nstržm. Filip Dneboský
asistent

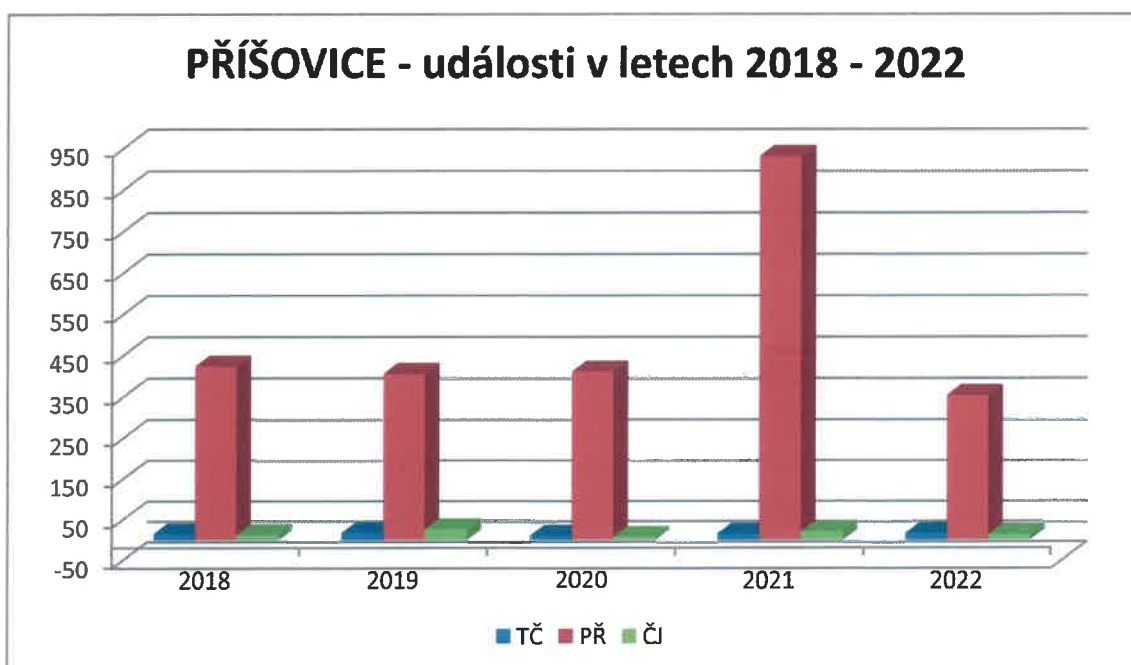


npor. Mgr. Milan Drahoňovský
vedoucí oddělení



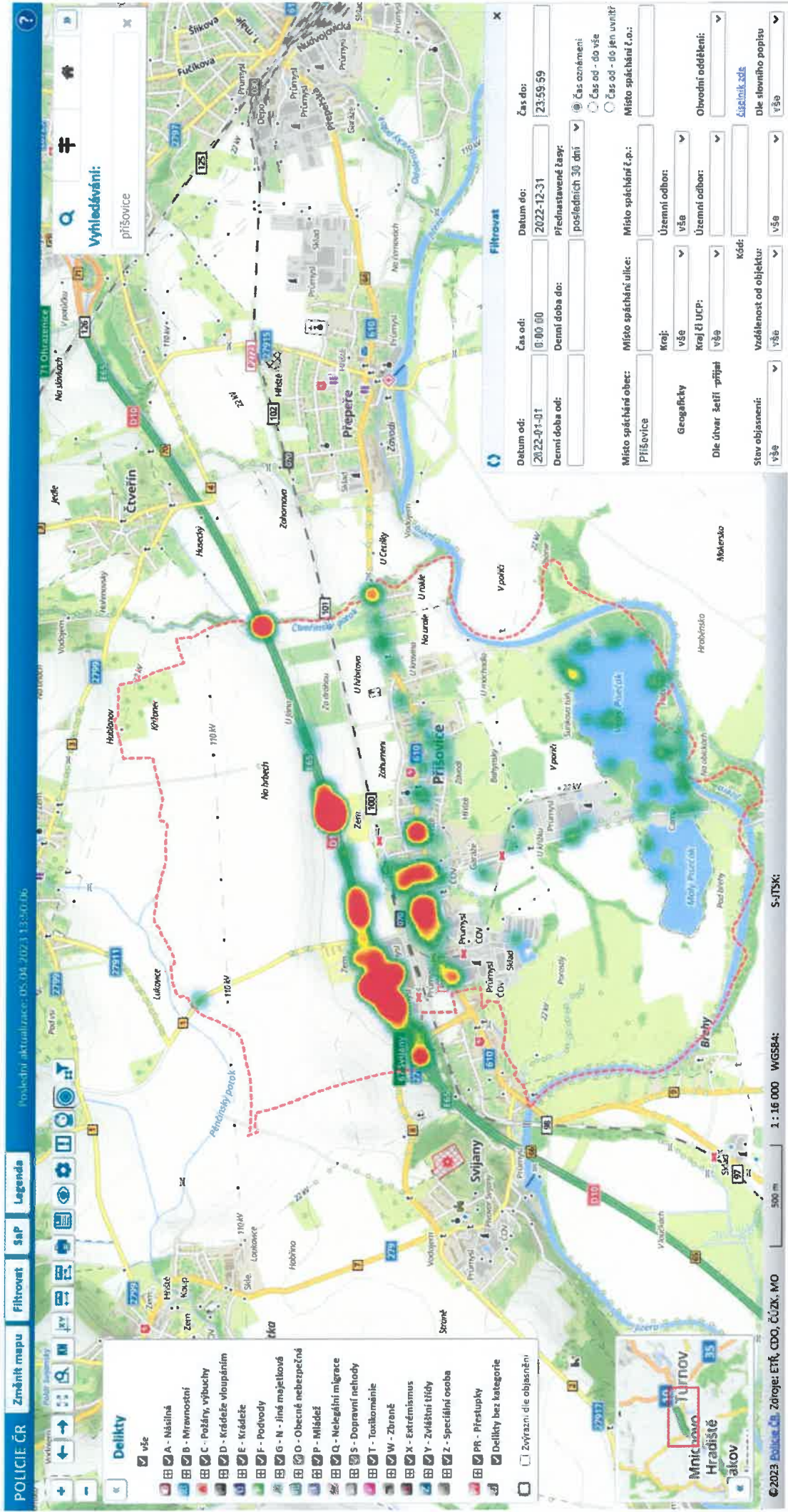
PŘÍŠOVICE - statistický přehled za posledních 5 let, r. 2018 - 2022

Počet událostí evidovaných PČR na území obce PŘÍŠOVICE				
sledované období posledních 5 let, r. 2018 - 2022				
rok	TČ	TČ - známý pachatel	PŘ	ČJ
2018	16	10	424	13
2019	18	15	406	27
2020	11	8	411	8
2021	16	10	931	21
2022	17	10	354	14



Příloha č. 2

PŘÍŠOVICE – MAPY KRIMINALITY Policie ČR, období: 1. 1. 2022 – 31. 12. 2022, přehled rozmístění a koncentrace deliktů na území obce



Příloha č. 3

SVIJANY – MAPY KRIMINALITY pro veřejnost, období: 1. 1. 2022 – 31. 12. 2022, volně dostupné na internetu: <https://kriminalita.policie.cz>

